

ARKEODIDAKTIKA 9

La petjada dels romans.

La vil·la del Romeral d'Albesa



ARKEODIDAKTIKA

és una col·lecció de materials didàctics per a l'ensenyament aprenentatge de la història i l'arqueologia que pretén fomentar el valor del patrimoni històric arqueològic i les fonts materials com a part integral de la formació de la infància i el jovent mitjançant la transferència dels resultats de la recerca històrica a la comunitat educativa.

Directora de la Col·lecció : Paloma González Marcén

Consell Editor:

Antoni Bardavio Novi
Cristina Gatell Arimont
Rafel Mora Torcal
Rosa Solsona Fontova

ARKEODIDAKTIKA 9

La petjada dels romans. La vil·la del Romeral d'Albesa

Autor/a: Antoni Bardavio Novi
Rosa Solsona Fontova

Agraïments:

Agraïm al professorat i a l'alumnat de l'Escola L'Àlber d'Albesa la seva col·laboració i participació en el projecte l'Escola Adopta un Monument. Així mateix agraïm a Lluís Marí i Sala, director de les excavacions arqueològiques de la vil·la romana del Romeral, la revisió científica d'aquest material didàctic i a l'alcalde d'Albesa, el senyor Antoni Balasch i Paric, pel seu suport i ajut.

Coordinació de l'edició i la impressió: Arts Gràfiques de la Diputació de Lleida.

Impressió: Alfagraf

Dipòsit legal: L-442/2011

ISBN 978-84-608-1208-1



9 788460 812081



Ajuntament d'Albesa



Diputació de Lleida

PRESENTACIÓ

Aquesta proposta didàctica està dirigida a alumant del cicle superior d'Educació Primària i el primer curs d'Educació Secundària Obligatòria.

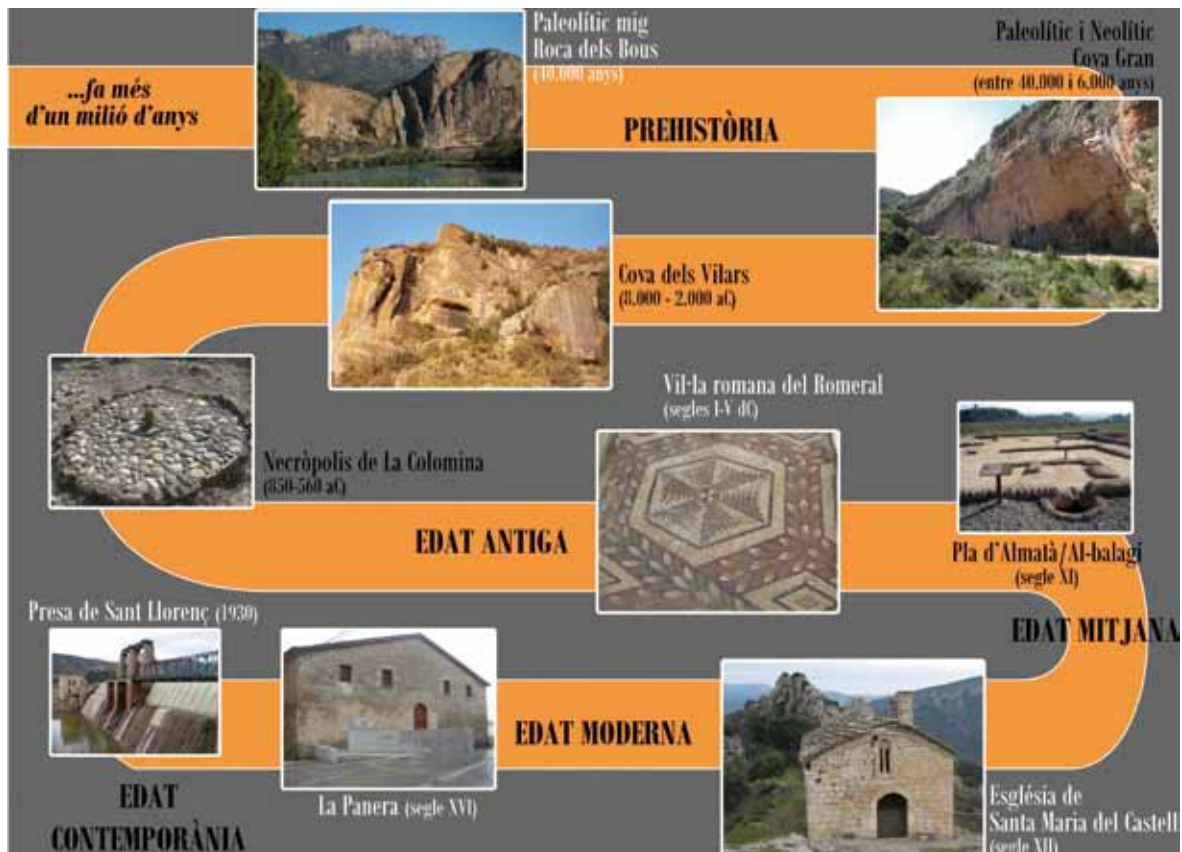
La seva experimentació s'ha portat a terme amb alumnes de l'Escola l'Àlber en el marc del projecte l'Escola Adopta un Monument. Aquest projecte està coordinat des del Laboratori d'Arqueologia i Ensenyament del Centre d'Estudis del Patrimoni Arqueològic de la Prehistòria de la Universitat Autònoma de Barcelona i pel Camp d'Aprenentatge de la Noguera del Departament d'Ensenyament de la Generalitat de Catalunya i ha comptat amb la col·laboració de les mestres i els mestres de l'Escola l'Àlber d'Albesa.

L'interès d'aquest Arkeodidaktika rau en la voluntat d'apropar un element patrimonial de l'Edat Antiga i d'àmbit local als nois i noies de les escoles properes, des d'una metodologia didàctica basada en el desenvolupament de capacitats bàsiques vinculades a l'anàlisi sistemàtic i la indagació científica: identificar, observar, preguntar, localitzar, obtenir, analitzar i representar informació; plantejar i contrastar hipòtesis i realitzar inferències. Així mateix pretén promoure el desenvolupament de competències relatives a la vida en societat, vinculades a l'educació per a la ciutadania, des del coneixement i el compromís vers el patrimoni històric local.

1. LA VIL·LA ROMANA DEL ROMERAL.

Època històrica. Cronologia.

La vil·la romana del Romeral va tenir diferents fases d'ocupació entre els segles I i V dC. La fase més important correspon al segle IV dC quan l'edifici es reorganitza totalment a l'entorn d'un pati central i es decora com les grans residències de l'aristocràcia.



Fixa't en la línia del temps:

- En quina època històrica va ser ocupada la vil·la romana del Romeral?
- Tenint en compte l'any en què ens trobem, calcula quant temps fa de l'existència de la vil·la romana del Romeral.

L'expansió geogràfica de l'antiga Roma.

Els romans van ser la potència militar i política més poderosa del món antic.

Gràcies al seu exèrcit professional va conquerir molts territoris al voltant del Mar Mediterrani que van anomenar *mare nostrum* o *medi Terraneum*, al mig de la terra.

Els romans van transmetre la seva manera de viure als pobles conquerits instaurant la seva organització política, l'economia, la religió, els costums, les lleis i, fins i tot, la seva llengua, el llatí. Aquest fet es coneix amb el nom de **romanització**.



DD.AA: Etnos. Ciències socials. Ed. Barcanova, Barcelona, 1983. P.138

- Localitza en el mapa anterior on es trobava situada la vil·la del Romeral amb un punt de color blau.
- Per què creus que els romans van anomenar a aquest mar *medi Terraneum* (al mig de la Terra)?

- Amb ajut d'un atlas escriu en el següent mapa mut el nom dels estats actuals que van formar part de l'Imperi romà.



El llatí. Herència en el català actual

Les llengües que s'anomenen romàniques vénen totes del llatí, que és la llengua que parlaven els romans i que van difondre per tot l'imperi.

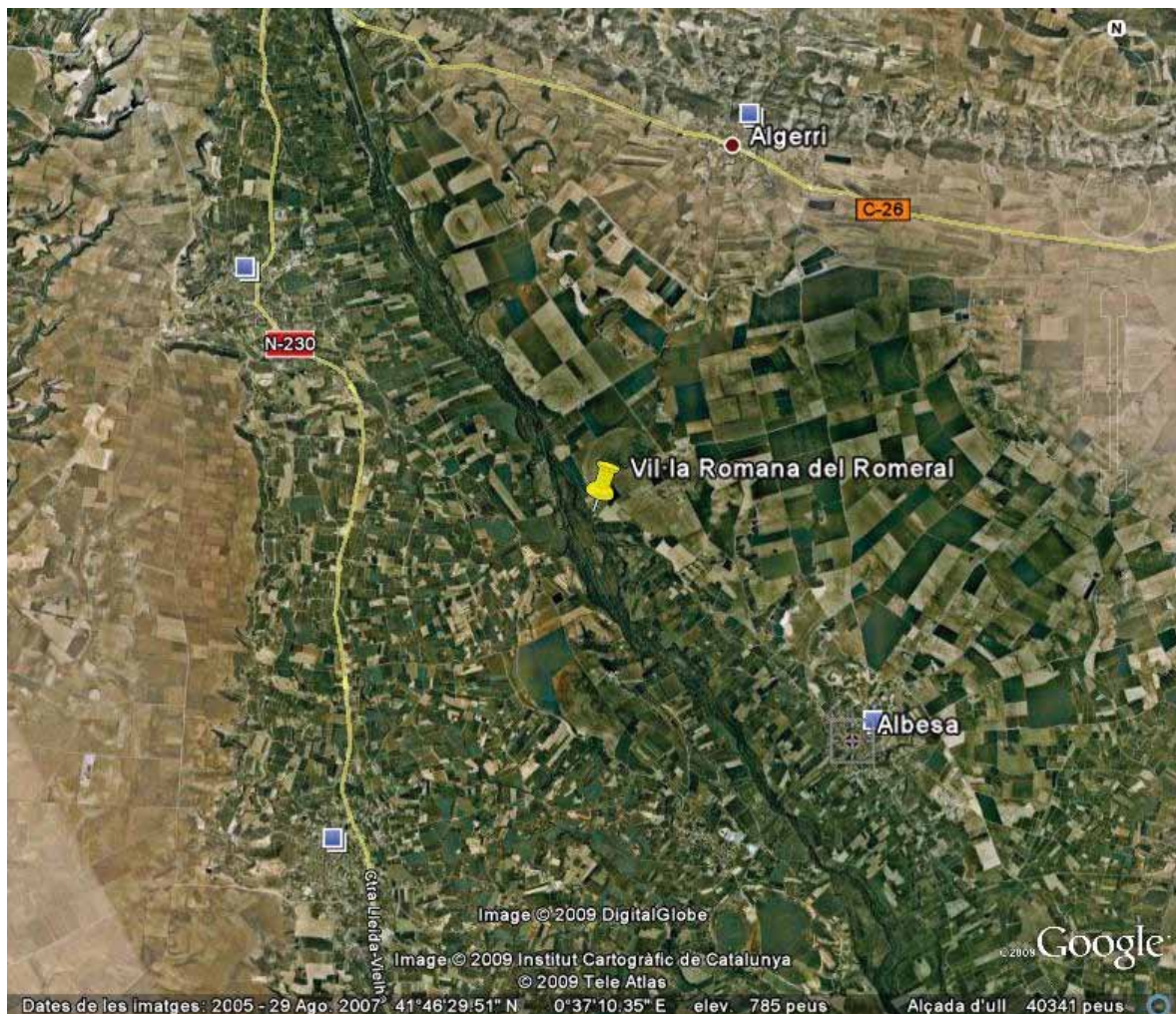
- A continuació tens una sèrie de paraules en llatí, en italià i en francès. Cerca quina paraula li correspon en llengua castellana i catalana. Creus que totes procedeixen del llatí? Per què?

LLATÍ	ITALIÀ	FRANCÈS	CASTELLÀ	CATALÀ
Rota	Ruota	Roue		
Farina	Farina	Farine		
Nostru	Nostro	Notre		
Centu	Cento	Cent		
Ienuariu	Gennaio	Janvier		
Lacte	Latte	Lait		

- Esbrina quines llengües d'avui en dia provenen del llatí.

La vil·la romana del Romeral en el món romà.

La vil·la romana del Romeral es troba situada a 4 Km nord-oest del poble d'Albesa sobre la primera de les terrasses al·luvials que configuren la riba esquerra del riu Noguera Ribagorçana, i a 13 km de la confluència d'aquest curs fluvial amb el Segre, a la cota 252 m. L'emplaçament escollit assegura el control d'un ampli territori. També permet un fàcil accés a la xarxa viària local que devia estar integrada en un sistema de comunicacions d'abast regional que comunicava el Pirineu i el sud de la Gàl·lia (l'actual França) amb la ciutat de Ilerda (Lleida) a uns 16 Km. De la vil·la del Romeral.



- Treballa amb el Google Earth. Cerca el poble d'Albesa i després la vil·la romana del Romeral. Marca el camí des del poble d'Albesa fins al jaciment de la vil·la romana del Romeral i calcula la distància que hi ha entre ambdós.

Aprendre dels romans des de les fonts escrites

Autors romans com Marcus Terentius Varro i Martius Portius Cato, relataven què s'havia de tenir en compte per escollir on ubicar una vil·la:

- » “El millor és gaudir d’una font o d’un riu. Si això és possible, has de construir cisternes cobertes, i pous a l’aire lliure, les primeres per a l’ús de les persones i els segons per la ramaderia.” (Varro, *Rerum rusticarum* I, XI, 2)
- » “L’existència de la vil·la depèn de les ciutats, perquè sense la demanda d’aliments que aquestes fan, les vil·les no podrien sobreviure. En el cas que les ciutats no es trobessin properes, la vil·la ha de tenir al seu abast les vies de comunicació per on comercialitzar els seus productes.” (Cato, *De Agricultura*, I, 1, 3)
- Pels romans era bàsic estudiar el territori on s’havia d’instal·lar una nova vil·la. Penses que ho van fer bé quan van escollir la zona on està ubicada la vil·la romana del Romeral? Per què?

D’altres escriptors romans, com Lucius Junius Moderatus Columella i Marcus Terentius Varro, explicaven qui treballava les terres i amb què es treballaven:

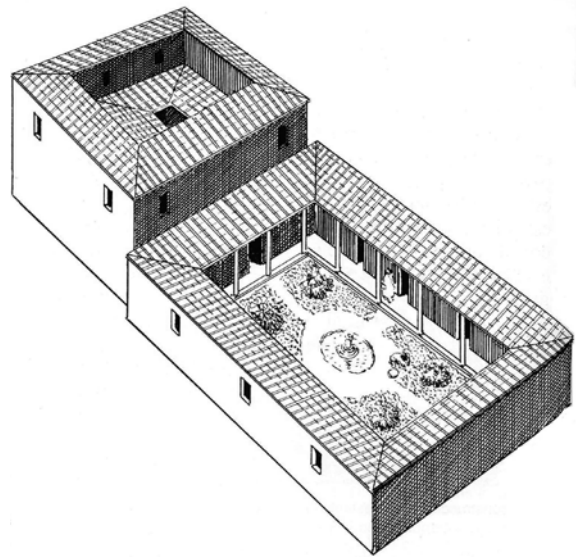
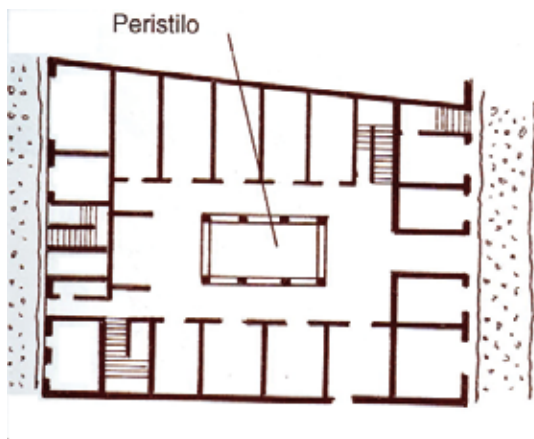
- » “El propietari d’un terreny ha de preocupar-se... en particular, de les persones que hi ha a la seva propietat i de les coses. Hi ha dos tipus de gent que treballen: els homes lliures que treballaven per un sou i els esclaus, aquests són encadenats o no.” (Columella, *Res rustica*, I,7).
- » “Diré ara amb quins instruments es treballa la terra... Es divideixen en tres categories: instruments parlants, instruments semiparlants i instruments muts. Els primers són els esclaus, els segons els bous i els darrers els instruments inanimats”. (Varro, *Rerum rusticarum*).
- Quina consideració es tenia dels esclaus segons els textos que acabes de llegir?

Les cases en època romana.

Urbanes:

Domus

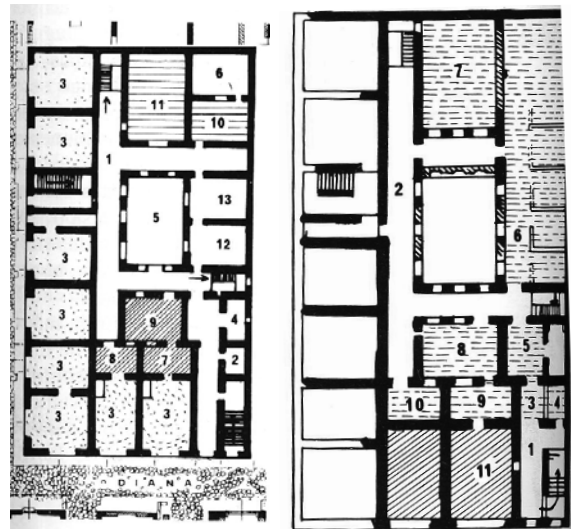
D'una sola planta i habitada per una família. Les habitacions envoltaven el pati central porticat, anomenat peristil, on hi havia un petit estanc al centre que aprofitaven per recollir l'aigua de la pluja. Estava decorada amb mosaics, marbres i pintures.



Étienne Morin. El puerto de Roma en el siglo II de nuestra era: Ostia. Ed. Mensajero. Bilbao

Insulae

Cases d'unes quantes plantes d'alçada on vivien diferents famílies ocupant una o dues habitacions cadascuna sense aigua corrent.



Planta baixa:

1. Passadís
2. Allotjament del guàrdia
3. Botigues
4. Banys
5. Pati interior
6. Sense assignar
- 7- 13 Apartaments

Primer pis:

1. Escala
2. Distribuïdor
- 3-10 Apartaments

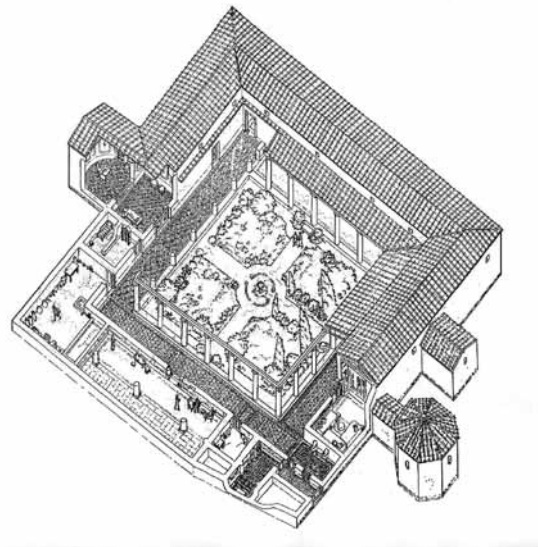
- Quines semblances i quines diferències hi ha entre les insulae romanes i els blocs de pisos actuals?
- Avui en dia, també els blocs de pisos són només per a la gent més humil de les ciutats?

Rurals

Vil·la

Era un centre d'explotació agrària i ramadera. També hi feien determinades activitats de transformació de productes agrícoles com l'oli o el vi, de peix com el salaó o la fabricació de ceràmica.

Podia ser una casa residencial que disposava de grans comoditats (banys, gimnàs, jardins,...) i decorada amb marbres, mosaics i pintures, o bé una casa de funció exclusivament agrària amb les seves diverses dependències (graners, premses, corrals, cellers, etc.). Ara bé, en general, les vil·les seguien un sistema d'estructura mixta; a una part residia el propietari, rebia el nom de **part urbana** de la vil·la, i a una altra hi havia les dependències agràries i el lloc on s'allotjaven els esclaus i els treballadors assalariats i s'anomenava **part rústica** de la vil·la.



Els treballs arqueològics realitzats a la vil·la romana del Romeral corresponen a la part urbana de la vil·la.

- Quin tipus d'habitatge rural típic de Catalunya pot recordar la vil·la romana? Per què?

Com s'interpreta una vil·la romana des de l'arqueologia

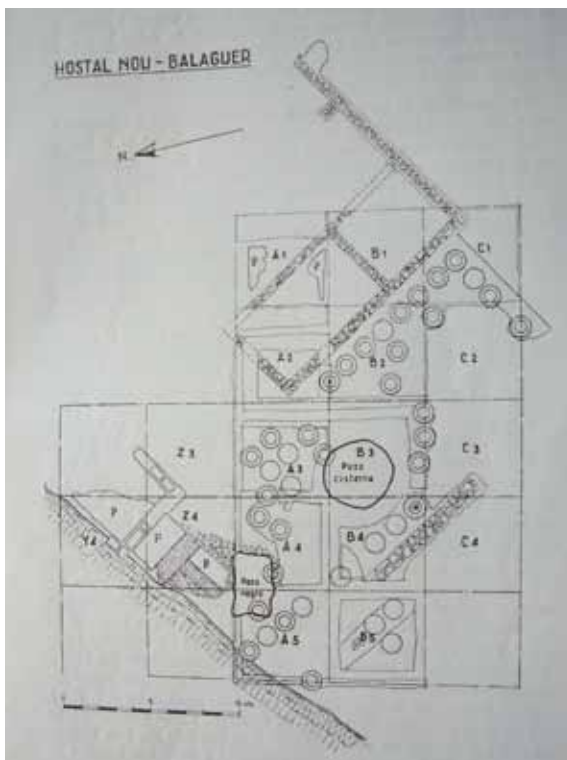
Els arqueòlegs sempre dibuixen la planta (dibuix vist a vol d'ocell) de les restes arqueològiques que excaven. Aquesta planta permet una reconstrucció hipotètica de l'edifici. En l'exemple següent s'hi pot veure un celler romà trobat entre els termes municipals de Balaguer i Vallfogona de Balaguer (Noguera).



Dòlia de la quadrícula A-4



Dòlia quadrícula B-1, B-2 i C-1



Hostal Nou- Balaguer. Una bodega romana en Balaguer por Luis Diez-Coronel y Montull. Tirada aparte de la Crónica del XI Congreso Nacional de Arqueología

Crida l'atenció en aquest jaciment l'emmagatzematge possiblement de vi, oli o gra en grans gerres de ceràmica semi enterrades anomenades dòlia.

- Pinta de color vermell, en la planta la representació de les dòlia.



Fotografia antiga on pot veure's la grandària que tenien les dòlia romanes. Les tres quartes parts inferiors de la peça de ceràmica es trobaven enterrades.

Història del descobriment de la vil·la romana del Romeral

La vil·la romana del Romeral va ser descoberta de forma casual l'any 1961 quan treballaven en la instal·lació d'una conducció de reg a la finca que fins aquell moment era de secà. Aquests treballs van deixar al descobert alguns fragments de mosaics que van atreure l'atenció de l'Institut d'Estudis Ilerdencs. Alguns dels mosaics van ser retirats i traslladats al Museu arqueològic de Barcelona per a la seva restauració.

En els anys 60 només van excavar les zones pavimentades amb mosaics que tancaven el pati central del peristil i algunes habitacions del costat nord-oest.



Extracció de mosaics durant les excavacions de l'any 1968 (fotografia extreta de Marí L. I Revilla V. La vil·la romana del Romeral. Els mosaics. Aj. Albesa/Dip. Lleida.2006. Servei fotogràfic de IEI. Llegat Diez- Coronel

L'any 1968 van interrompre's els treballs i no va ser fins 1995 quan es va iniciar un programa sistemàtic d'excavacions arqueològiques que ha permès ampliar el coneixement de la vil·la i documentar les fases des del s. I dC fins al s. V dC. Avui dia els treballs d'investigació a la vil·la continuen i també es treballa per fer-la més entenedora als visitants.

La vil·la romana del Romeral, un patrimoni a conèixer i protegir

Des de fa temps la vil·la romana del Romeral, com d'altres jaciments arqueològics de Catalunya, pateix l'acció dels anomenats "furtius". Aquestes persones malmeten les restes històriques intentant robar-les per treure'n diners venent-les. Aquestes actuacions estan avui dia penalitzades per la llei de protecció del patrimoni arqueològic. Qui fa malbé o roba en un jaciment arqueològic ens està robant a tots nosaltres.

- Podries explicar el per què d'aquesta darrera afirmació?

Com és la vil·la romana del Romeral?

La fase més important de la construcció de l'edifici amb els mosaics correspon al segle IV i el segon quart del segle V dC.

La major part de la vil·la estava decorada amb mosaics que servien per enlluir els materials constructius i per indicar les funcions de cada espai.

La vil·la romana del Romeral ocupa uns 3000m². La planta era quadrangular i s'organitza al voltant d'un **peristil** de forma trapezial envoltat per quatre galeries porticades (fins a 29m de longitud per 3,20m d'amplada) i un pati central de més de 400m².

Les parets de tàpia de la vil·la estaven construïdes sobre un mur de 40 cm de còdols. El pati estava tancat amb un mur baix, d'uns 40cm d'alçada, on s'hi recolzaven fileres de columnes. També hi havia una estructura per a la recollida d'aigües. Aquest pati interior era utilitzat com a lloc de descans i d'esbarjo.

A l'ala **nord** destaca una habitació de grans dimensions, l'**oecus**, dividida en dos espais: un de rectangular i una altre de rematat per un absis decorats amb rics mosaics. L'oecus podia tenir una doble funció:

- » despatx del propietari
- » espai per les cerimònies religioses domèstiques

En les primeres vil·les romanes l'oecus també tenia la funció de menjador.

A l'ala **oest** trobem un gran espai utilitzat per la família sense una funció determinada i una petita habitació, sembla ser un dormitori, anomenat pels romans **cubiculum**, dividit en dues zones diferenciades per unes columnes; l'habitació pròpiament dita i l'espai reservat al llit. Aquesta diferència també s'observa en els diferents mosaics policroms que decoraven el terra.

A l'angle **nord oest** hi trobem una sala gran que podia haver servit com a cuina amb una petita cisterna.

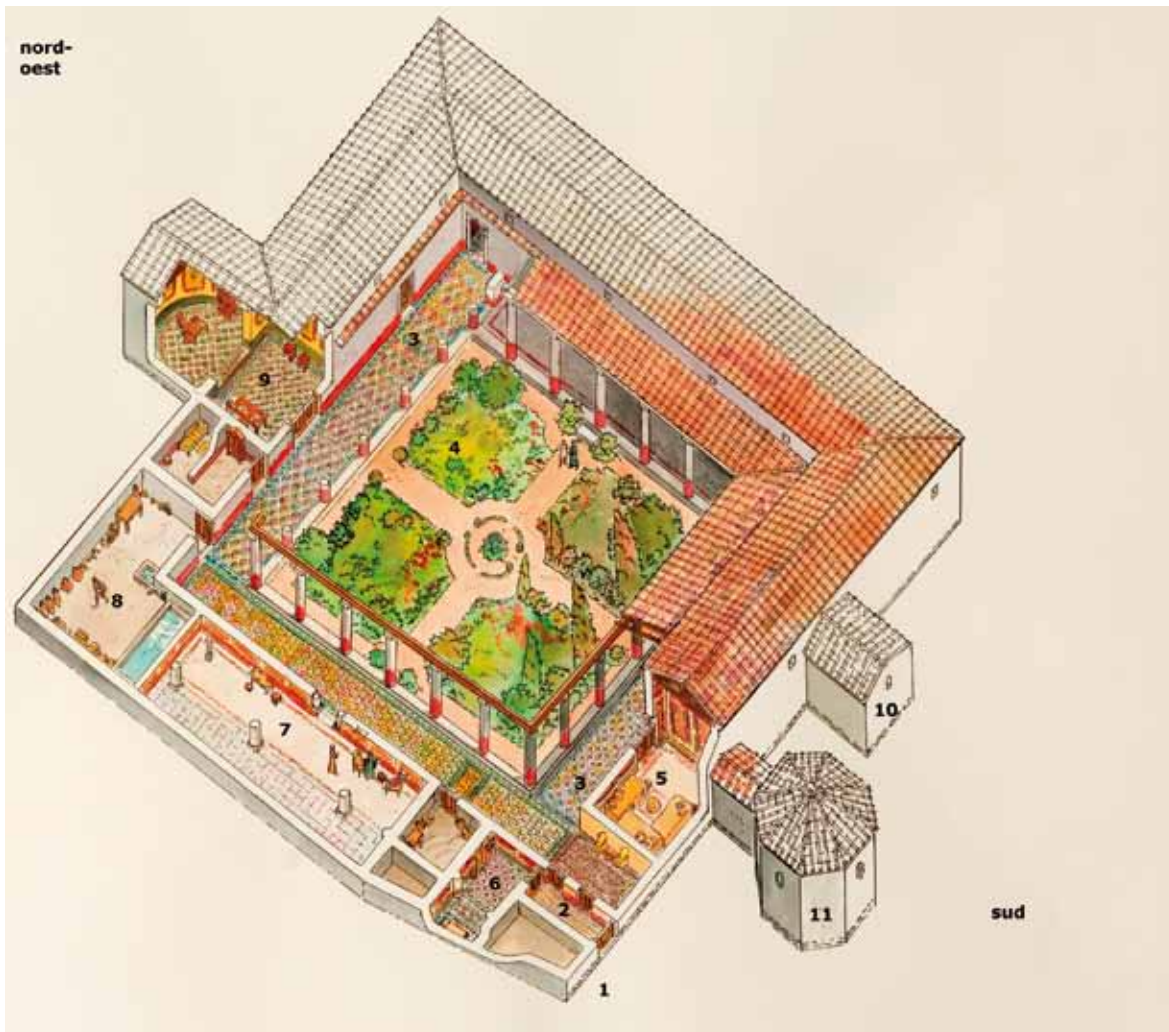
En l'angle **sud-oest** l'edifici va patir un enfonsament que va afectar unes habitacions i es va resoldre amb unes reformes obrint habitacions més petites.

A l'ala **sud** hi havia un conjunt de banys (balnea), habitacions de grans dimensions una d'elles amb planta octogonal.

A l'ala **est** es troben habitacions de planta quadrada.

- Observa la reconstrucció de la vil·la romana del Romeral:

- | | |
|---|---------------------------------------|
| 1. Corredor d'accés a la vil·la | 6. Dormitoris (cubiculum) |
| 2. Vestíbul | 7. Espai sense funció determinada |
| 3. Galeries del peristil pavimentades amb mosaics | 8. Cisterna i cuina |
| 4. Pati del peristil | 9. Despatx i sala de recepció (oecus) |
| 5. Menjador d'hivern (triclinium) | 10. Piscina d'aigua freda dels balnea |
| | 11. Sala privada |



Reconstrucció de la vil·la romana del Romeral

- Explica quina funció tenien els següents espais i com s'organitzaven :
 - *Peristil:*

 - *Balnea:*

 - *Oecus:*

 - *Cubiculum:*

 - *Triclinium:*

- Quin devia ser el nivell econòmic de les persones que vivien en la vil·la romana del Romeral? Dedueix com devia ser l'estil de vida dels seus propietaris.

- Quina creus que era la dependència més important de la vil·la del Romeral? Per què?

La masia tradicional catalana

- Fixa't en la masia catalana "Can Ginestà" a Porqueres.

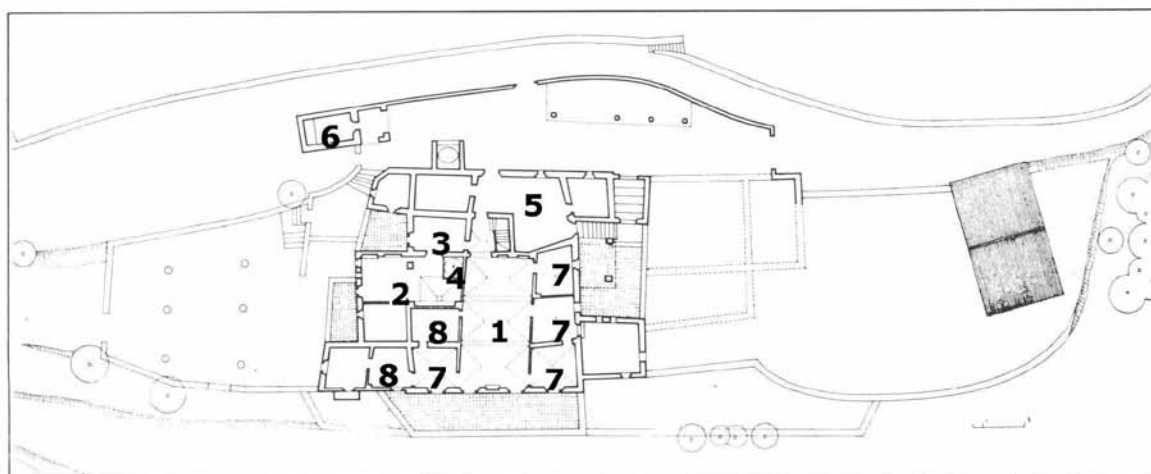
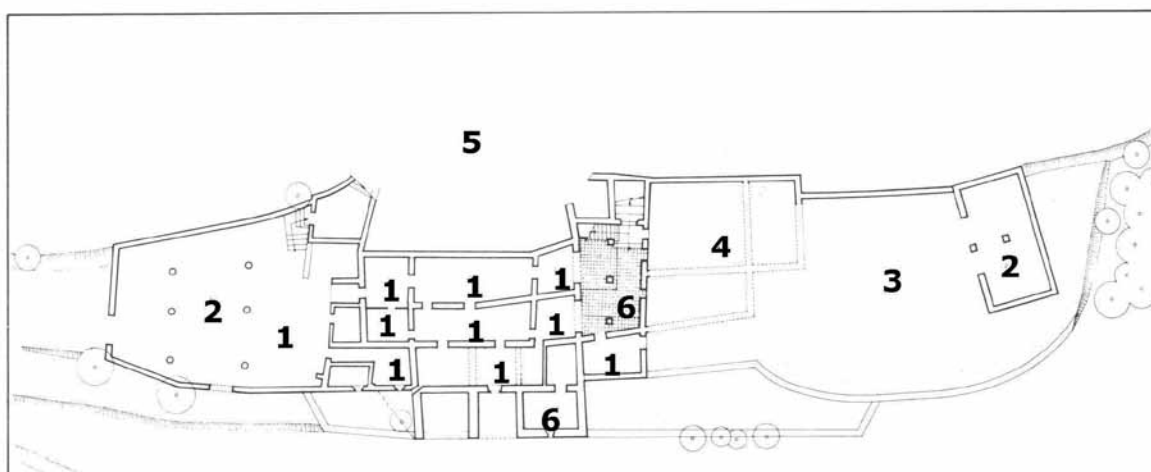


Planta baixa:

1. Quadres i corrals
2. Graners
3. Era
4. Afegits destruïts
5. Pati
6. Habitació

Primera planta:

1. Sala
2. Cuina
3. Menjador
4. Forn
5. Entrada
6. Capella
7. Dormitori
8. Alcova



AA.VV (1976) : La masia. Historia y tipología de la casa rural catalana. 2c Construcción de la ciudad. Edita Grupo "2C, Barcelona.

- Explica quina funció tenia cadascuna de les estances que formen part de la masia catalana “ Can Ginestà”.

- Quines diferències i quines similituds trobes entre la vil·la romana del Romeral i una masia tradicional catalana.

SIMILITUDS

DIFERÈNCIES

- Situa algunes de les vil·les romanes que existiren en el mapa de Catalunya.



1. Darró (Vilanova de la Geltrú)
2. Torre Llauder (Mataró)
3. Els Munts (Altafulla)

4. Tossal del Moro (Corbins)
5. Els Reguers (Puigverd d'Agramunt)
6. Els Ametllers (Tossa de Mar)

A Fraga (Aragó), molt a prop de Lleida, es troba la vil·la Fortunatus.

- Fixa't on es troben situades i, consultant un mapa físic de Catalunya, comenta si segueixen els criteris per una bona ubicació de les vil·les romanes.
- Calcula la distància aproximada que les separava de la vil·la romana del Romeral. Creus que realitzaven intercanvi de productes entre elles? Imagina't quins productes podien intercanviar-se en època romana.

Els mosaics

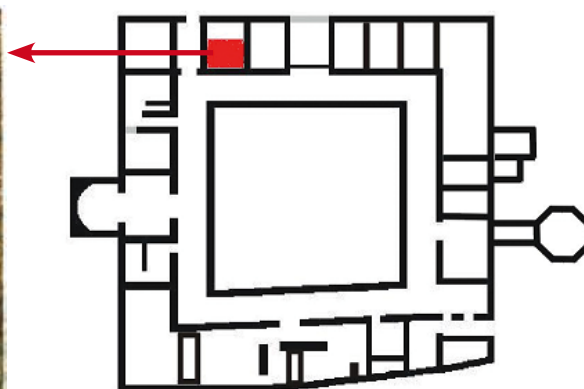
Els romans realitzaven mosaics (*opus tessellatum*) amb petites peces anomenades **tessel·les**, fets amb petits cubs de ceràmica, marbre, pedra o pasta de vidre de diferents colors. Es posaven sobre el paviment, com un trencaclosques, elaborant composicions espectaculars.

També eren molt utilitzats els paviments *opus signinum* fets amb calç, maó triturat i una barreja de ceràmica, o els opus sectile realitzats amb fragments de marbre.

Els mosaics trobats a la vil·la romana del Romeral no tenen tots la mateixa categoria ni perfecció, penseu amb les dificultats tècniques i les hores de treball que es necessitaven per a construir-los i la despesa econòmica depenent de la qualitat dels materials utilitzats.



Mosaic A. Cubiculum ala oest



- Primer situa en el plànol els punts cardinals i després localitza la ubicació de cadascun dels mosaics de la vil·la romana del Romeral pintant-ho en el color que corresponent.



Mosaic C

Detall del mosaic de la **galeria sud**. Ocupa 8 a 10m de llarg per 3,20m d'amplada. I observem la repetició dels motius decoratius i una sanefa que el delimita.

→ Assenyala-ho amb color taronja



Mosaic G

Mosaic de l'*oecus*: sala rectangular situada a la part nord. Sala d'uns 30m². Està format per figures geomètriques en espais hexagonals, separats per una garlanda de fulles de llorer que alterna el fons en color vermell i negre.

Assenyala-ho amb color verd



Mosaic B

Mosaics de la galeria oest de 3,20m d'amplada i de 28,30m de llarg. Combina figures geomètriques, ocells, arbres, fulles i flors.

Assenyala-ho amb color blau



Mosaic E

Mosaic galeria nord d'uns 26m per 3,20m d'amplada. Decorat amb cinc motius diferents emmarcats en rombes i separats per una garlanda que imita dues sogues entrelaçades.

Assenyala-ho amb color groc



Mosaic H

Mosaic del vestíbul situat a l'angle sud-oest. Vestíbul. Té una franja policroma en eses paral·leles. Ocupava uns 18m².

Assenyala-ho amb color marró

A la galeria oest, davant d'una porta que comunicava el passadís amb un *cubiculum* s'hi ha trobat aquest gran quadre de 3,20m per 2m, que forma part del mosaic B. En els angles superiors hi ha representat el sol que podia simbolitzar la sortida i posta del sol i en l'espai central hi trobem ocells sobre un fons vegetal format per arbres i fulles. Si observes aquest mosaic descobriràs que algunes figures corresponen a un mosaic anterior que va ser destruït tot i que van aprofitar alguns fragments.

- Cerca i assenjala les cinc figures que s'hi trobem amagades i que corresponien al primer mosaic del qual van ser aprofitades.

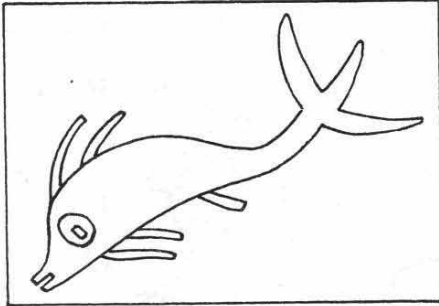


Emblema Z

Pistes: una ala, una cua, una urpa, unes orelles de conill i la cama d'una persona.

- Com es feia un mosaic? Relaciona els dibuixos amb l'explicació dels passos que se seguien que hi ha escrits a sota.

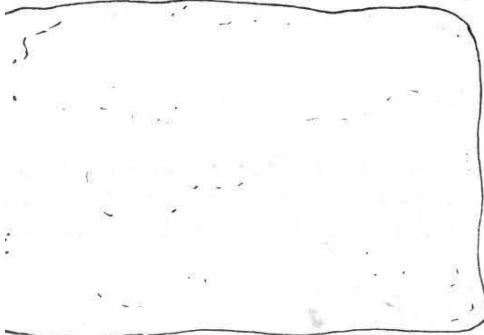
a)



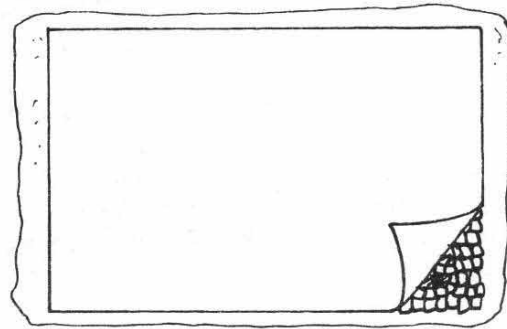
b)



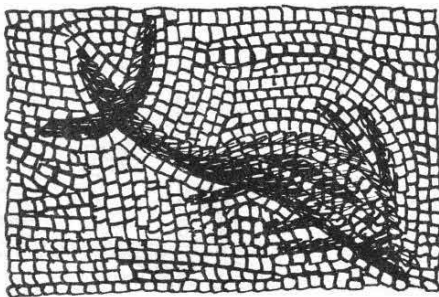
c)



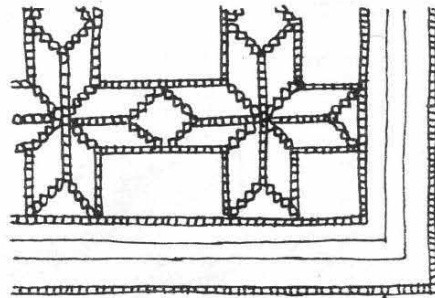
d)



e)



f)

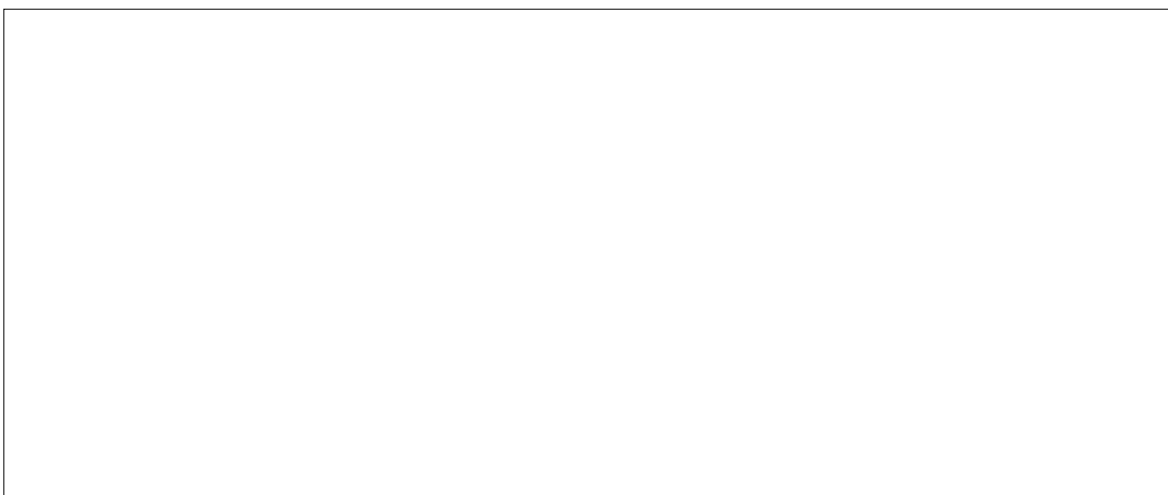
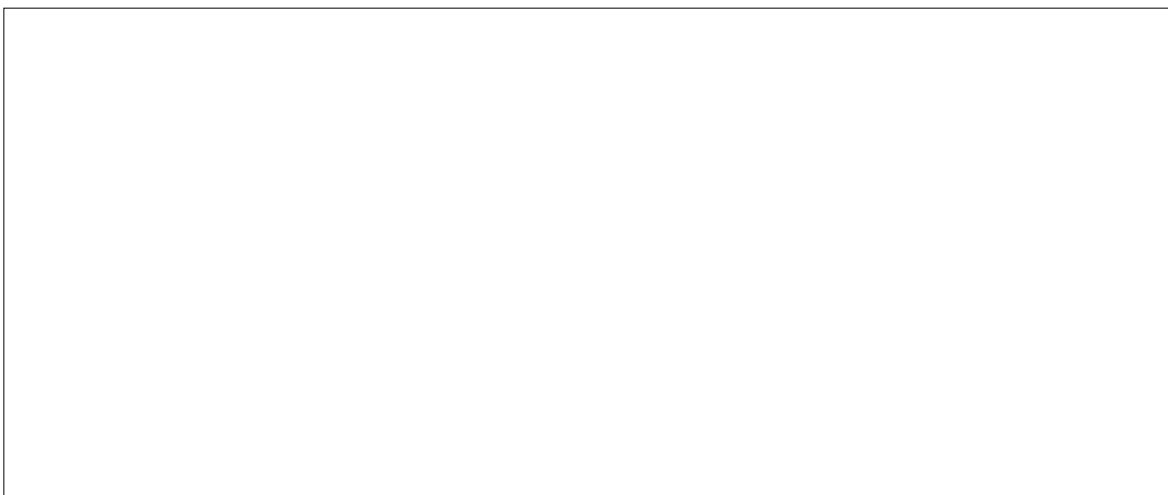
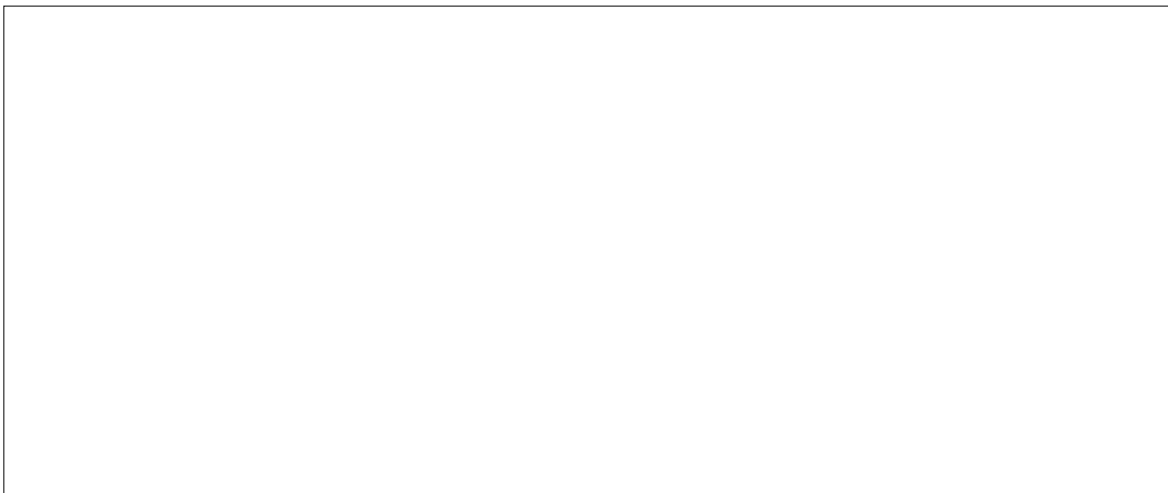


AA.VV (1989): Traça. Aprendre a través de la història. Eumo Editorial. Barcelona.

- » Es col·locaven les tesselles enganxades al pergami a sobre del morter.
- » Es preparava el lloc on es fixaria el mosaic amb morter humit (calç, sorra i aigua).
- » Un cop el morter sec, les tesselles hi quedaven fixades i es treia el pergami.
- » S'enganxaven les tesselles al pergami, combinant formes i colors, seguint el model.
- » Es dibuixava el model que es volia fer en un pergami.
- » S'enganxaven les tesselles directament al terra, a sobre el guix humit. Aquest mètode es feia servir en els mosaics de formes senzilles.

La petjada dels romans. La vil·la del Romeral d'Albesa

- Una vegada has estudiats els mosaics de la vil·la romana del Romeral és el moment de què en dissenyis tu.
Digues el lloc on les posaries en la vil·la romana del Romeral.



Escultura de la Medusa

El cap de la Medusa va ser trobat l'any 2005 amb bon estat de conservació. L'escultura formava part d'una font, que probablement, estava situada en les termes.

La **Medusa** és una figura mitològica i la seva història va passar fa molts i molts anys. En el temps dels herois i els déus vivien a la regió de l'Atles unes germanes espantoses, conegudes amb el nom de Gòrgones. La més terrible de totes es deia Medusa. Del cap de Medusa, en sortien colobres vives que es movien. El més perillós de Medusa eren els seus ulls. Si un ésser viu la mirava cara a cara, la Medusa el convertia instantàniament en una estàtua de pedra. Al llarg del temps, molts herois valents i molt ben armats havien intentat arribar a l'Atles per matar Medusa, però cap va poder matar-la, i les figures de pedra s'anaven escampant per la muntanya en posicions ben diverses, per sempre petrificats.

Un dia arribà Perseu, fill del déu Júpiter. Ell coneixia com podien ser de perillosos els ulls de la Medusa i per això es va preparar ben preparat. Va enfundar-se una espasa, un escut de bronze llis com un mirall i unes ales màgiques que duia lligades als peus i que el duien volant arreu.

Arribà a l'Atles volant amb les seves ales però, espavilat com era, no va llançar-se contra la Medusa. Sabia que mai havia de mirar-li la cara, mai mirar-la als ulls.

Però com havia d'espiar-la, usà l'escut de bronze brillant com un mirall per observarla. Medusa veié el jove Perseu i intentava espantar-lo. Cridava coses espantoses i les colobres del seu cap es movien i xiulaven amb fúria. Mai aconseguí que Perseu la mirés directament i, finalment cansada, Medusa es va adormir. Els seus ulls es van tancar i les serps poc a poc s'adormien amb ella. Llavors Perseu s'hi va acostar amb l'espasa i, zas!, d'un sol cop, li va tallar el cap. Del cap de Medusa nasqueren nous éssers, com ara Pegàs, el cavall alat.



Medusa trobada a la vil·la romana del Romeral

El mite de Ròmul i Rem. La fundació de Roma.

Numitor era el rei d'una ciutat d'Alba Longa. Va ser destronat pel seu germà Amuli, qui va matar a tots els nebots homes excepte a l'única neboda Rea Silvia. Com no volia que tingués fills la va obligar a dedicar-se al culte de Vesta. Un dia quan dormia a la bora del riu el déu Mart la va deixar embarassada. D'aquesta unió Silvia va tenir bessons que els va anomenar Ròmul i Rem. Abans que el rei Amuli tingués temps d'assabentar-se del naixement dels nens els va ficar en un cistell al riu Tíber. El cistell va embarrancar a la bora del riu on una lloba, Luperca, els va alimentar i més tard van ser recollits per una pastor, Fàustul.

Quan van ser grans van descobrir el seu origen i van tornar a Alba Longa on van matar al rei Amuli. L'any 753 aC. els dos germans van decidir fundar una nova ciutat on s'havia embarrancat el cistell. No van arribar a un acord d'on aixecar la nova ciutat. Ròmul va marcar on serien els límits de la ciutat i va jurar matar a tot aquell qui els traspases sense el seu permís. Rem trobant-se borratxo va desafiar al seu germà i va passar el límit marcat per Ròmul i aquest el va matar. Més tard es va penedir del que havia fet.



Escultura de la lloba alletant a Ròmul i Rem

Els romans van crear un gran nombre de relats mitològics que reproduïen tot sovint en els mosaics, les escultures, les fonts, etc. Molts d'ells procedien de la mitologia grega.

- Escull el mite que més t'agradi, el de la Medusa o el de Ròmul i Rem, i dissenya un còmic. Un còmic és una història il·lustrada a partir d'una successió de vinyetes. Prèviament cal pensar com sintetitzar el més importants de les històries en nou vinyetes, després dissenyar les imatges que il·lustrin la història i el text de cadascuna d'elles.

Ensenyem la Vil·la romana del Romeral

- Heu de dissenyar un tríptic de la vil·la romana del Romeral. Heu de pensar a l'hora de fer-ho que ha de servir per fer entendre als visitants del jaciment arqueològic com era aquesta en època romana.

El tríptic ha de tenir els apartats següents:

1. Plànol de la ubicació de la vil·la i com arribar-hi.
2. Història del que coneixem des del seu origen fins al seu abandonament.
3. Redactar la informació necessària de cada part de la vil·la així com dels mosaics i de l'escultura de la Medusa amb les imatges més representatives.

Per començar la feina haureu de tenir en compte:

- » Quina informació escrita hi posareu. Cal tenir en compte que un tríptic no pot ser feixuc, per tant haureu de seleccionar la informació més important i plasmar-la, quan es pugui, en forma d'esquemes o ben resumida.
- » Quines imatges hi haurà. Cal cercar aquelles que siguin més representatives, tant pel que fa a la seva rellevància com a la seva capacitat per exemplificar o explicar com era la vil·la.
- » Com organitzareu la informació en l'espai del tríptic. Està bé tenir-ne un a mà per anar esbossant la distribució de la informació i veure així els espais reals a omplir.

--	--	--	--	--	--

2. L'agricultura al llarg del temps

El món agrari en època romana a les terres de Lleida

Bona part de la població, en època romana, vivia al camp i l'agricultura era la principal activitat econòmica. La transformació del paisatge rural estava lligada a l'aparició de les vil·les rústiques, com la del Romeral.

Els conreus més importants eren els de blat, ordi, civada, sègol, cigrons, monges, lli, arbres fruiters, vinya i oliveres.

Els romans van millorar les tècniques agrícoles amb el **regadiu** i l'**ús d'adobs**.

En les vil·les es concentrava el propietari i la seva família, el personal de servei i els treballadors que podien ser lliures o bé esclaus.

Disposaven d'eines de ferro com les falç, les forques, les destrals, els ganivets, els pics, etc. Els romans van perfeccionar molt l'**arada**. Conreaven les terres principalment amb l'ajut de bous. El **jou** unia el bou a l'arada o el carro.

L'època més activa dels treballadors del camp era la tardor quan s'havia de llaurar la terra, sembrar, collir les olives i veremar, a més d'elaborar l'oli i el vi. També s'afegien altres tasques com la conservació dels aliments de la matança del porc i les conserves, la fabricació de teixits quan esquilaven les ovelles al mes d'abril i l'elaboració de farina entre altres.

- Creus que els propietaris de la vil·la romana del Romeral treballaven ells mateixos les terres? Qui ho feien?
- Esbrina si en el teu poble continuen fent la matança del porc i explica com és el procés i quins productes obtenen.



P. Comes i F.X. Hernández (1986): Quintè. Ciències Socials 6 EGB. Col·lecció Graó, editorial Teide, Barcelona.

Com podem saber què conreaven?

L'estudi dels fruits i les llavors conreades en el passat es realitza a partir de la comparació de les troballes arqueològiques amb fruits i llavors actuals. Les restes arqueològiques d'aquests fruits i llavors es troben carbonitzades prop d'alguna llar de foc o cuina localitzada en un jaciment.

- Relaciona cada resta vegetal carbonitzada amb la fotografia del fruit o cereal corresponent.



Raïm carbonitzat



Blat carbonitzat



Olives carbonitzades



- Per què creus que les restes arqueològiques de fruits i llavors només es troben carbonitzades? Explica-ho.

L'agricultura en les terres de Lleida avui

L'agricultura continua sent l'activitat econòmica més important del sector primari. S'ha reduït el nombre de persones que hi treballen tot i que no ha disminuït la producció gràcies al procés de mecanització. L'explotació agrària acostuma a ser de mida mitjana on els propietaris treballen directament les terres amb ajut de jornalers.

Tipus de conreus :

Conreus de secà: Només reben l'aigua de la pluja. S'hi conreen plantes adaptades a la sequedat del sòl com el blat, la vinya, les oliveres, els ametllers, etc.



Camp de Blat

Conreus de regadiu: Disposen d'aigua per regar els camps. Abans les terres de regadiu estaven situades a la riba dels rius però actualment han augmentat gràcies a la construcció de preses, canals i pous que fan possible regar terres més allunyades dels rius. Els conreus més importants són els fruiters, les llegums i les hortalisses.



Camp de pomeres

- Sabries dir quins elements afavoreixen l'augment de la producció agrícola?
- Investiga quins sistemes de regadiu s'utilitzen per regar les terres de conreu del teu poble. Amb quin sistema s'estalvia més aigua?

- Treball de recerca. Avui en dia les feines agrícoles s'han mecanitzat gràcies als avenços tecnològics. Investiga amb quins instruments i màquines es fan les activitats agrícoles en l'actualitat (pots ampliar la investigació amb fotografies d'eines i màquines agrícoles actuals fetes per tu). S'assembla a com ho devien fer en època romana? (pots fer una recerca d'imatges d'instruments agrícoles d'època romana per internet i comparar-ho). Quines millores trobes en les feines del camp en l'actualitat?

- Digues què canvia i què perdura en l'agricultura actual de la d'època romana.

CANVIA

PERDURA

- Elabora una llista dels productes que es conreen en el teu poble classificant-los segons siguin de regadiu o de secà.

REGADIU

SECÀ

Hàbits alimentaris

Els qui vivien en la vil·la romana del Romeral feien tres menjades bàsiques al dia:

- » **lentaculum** o esmorzar, constava de pa amb all i sal i de vegades ous, llet, mel i fruits secs.
- » **Prandium** o dinar lleuger que consistia en llegums, peix, fruita del temps i les restes del sopar.
- » **Cena** o sopar era el menjar principal i abundant on es prenia vi. Després tenia lloc la **comissatio** o sobretaula on es feien jocs, música, dansa, etc.

En època romana no utilitzaven els coberts tret de les culleres.

A les grans ciutats els qui vivien a les **insulae** solien menjar a les **tabernae o figones** a l'aire lliure.

- Observa els menús romans que hi ha a continuació i relaciona'ls amb el grup social corresponent.

Menú I

Unes olives.
Farinetes i raïm

Menú III

Unes olives, un ou bullit, col i porros bullits
amanits amb oli i garum.
Un tros de formatge i unes panses.

MENÚ II

Entrants

Medusa i ous.
Mamella de truja farcida d'erions.
Ostres.
Cervell amb llet i ous.
Bolets amb salsa de peix al pebre.

1r Plat

Daina rostida amb cebes, dàtils,
raïm i mel.
Estruç cuit amb salsa.

2n Plat

Lirons farcits de carn de porc i pinyons.
Pernil bullit amb figues i mel.
Flamenc amb dàtils.

Postres

Fricassé de roses amb pastes,
dàtils farcits amb fruits secs i mel.
Pastissos tebis de vi dolç amb mel.



Patricis

Tenien terres i esclaus.
Participaven en política.
Decidien sobre la vida i la mort
dels seus esclaus.



Plebeus

Eren lliures, botiguers, artesans,
soldats.



Esclaus

Podien ser comprats i venuts i
feien les feines més dures.

- Escull un plat tradicional de la teva població i omple la fitxa següent:

Nom del plat:
Tipus de plat:
<input type="checkbox"/> Primer plat
<input type="checkbox"/> Segon plat
<input type="checkbox"/> Postres
Els ingredients que porta són:
Preparació:
Època de l'any que es menja:
T'agrada? Per què?

- Els ingredients que s'utilitzen en el plat tradicional són productes que ja menjaven els romans? Quins?

- Creus que l'alimentació que tenien els romans és molt diferent de la teva? Per què?

- Imagina't que ets un noi/ noia de família patrícia que vas viure en la vil·la romana del Romeral al segle IV dC. Explica com seria un dia qualsevol.

» Quin tipus de feines penses que faries en la vil·la?

» Menjaries el mateix que els esclaus? Per què?

» Com aniries vestit?

» Participaries en l'elaboració dels mosaics?

ARKEODIDAKTIKA 9



Arqueo Radar



Arqueologia i Ensenyament
Centre d'Estudis del Patrimoni
Arqueològic de la Prehistòria

UAB
Universitat Autònoma
de Barcelona



Ajuntament d'Albosa



Diputació de Lleida